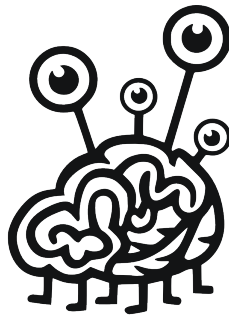


Manual per a la intervenció de Casals de Joves als IES



CASALS
de JOVES
de CATALUNYA

Índex

MANUAL PER A LA INTERVENCIÓ DE CASALS DE JOVES ALS IES.....	3
1-PER QUÈ TREBALLAR AMB CENTRES EDUCATIUS DE SECUNDÀRIA.....	3
2-COM ÉS AQUEST MANUAL.....	3
3-PRÈVIES	4
4-FASE1: COM ENTRAR A L'IES.....	5
4.1-REUNIÓ AMB LA DIRECTIVA.....	5
4.1.a) A tenir en compte:.....	5
4.2-REUNIÓ AMB L'ASSOCIACIÓ D'ESTUDIANTS (Si n'hi ha).....	6
4.2.a)A tenir en compte:	6
4.3-DIAGNOSIS DE LA REALITAT DEL CENTRE.....	6
4.4-EL PRIMER CONTACTE	7
4.4.a)Propostes d'accions (veure annex I):.....	7
4.4.b)A tenir en compte:	8
5-FASE 2: PROGRESSIÓ DE LA NOSTRA INTERVENCIÓ.....	9
5.1-PROCÉS D'APRENTATGE PARTICIPATIU.....	9
5.2-CLASSIFICACIÓ DE LES ACCIONS.....	9
5.3-INICI AMB NUCLIS ACTIUS	11
5.3.a)Propostes d'accions (veure annex I).....	11
5.3.b)A tenir en compte:	12
6-FASE 3: COM CONSOLIDAR NUCLIS PARTICIPATIUS.....	13
6.1-ESQUEMA D'ORGANITZACIÓ	13
6.1.a)Propostes d'accions (veure annex I):	15
6.1.b)A tenir en compte:.....	16
7-COM VINCULAR LES PERSONES DE L'IES AL CASAL DE JOVES.....	17
7.1.a)Propostes d'accions (veure annex I).....	17
7.1.b)A tenir en compte:.....	17
7.2-ACOLLIDA DES DEL CASAL.....	18
8-VALORACIÓ	20
ANNEXES: BANC DE RECURSOS.....	21
9-ANNEX I: ACTIVITATS D'INTERVENCIÓ.....	22
9.1-QUAN REALITZAR ACCIONS DINS DE L'IES.....	22
9.2-QUINES ACTIVITATS REALITZAR.....	23
9.2.a)Activitats de petit format.....	23
9.2.b)Accions de dinamització.....	24
9.2.c)Accions d'intervenció	25
9.2.d)Activitats de gran format	29
9.2.e)Campanyes	30
10-ANEX II ENQUESTA D'INTERESSOS.....	31
11-ANNEX III: FULL DE CONTACTES.....	34
12-ANEX IV FITXA PEDAGÒGICA.....	35
13-ANNEX V EXEMPLE DE PROJECTE D'INTERVENCIÓ ALS IES PER PRESENTAR A LA DIRECTIVA DEL CENTRE EDUCATIU.....	38

MANUAL PER A LA INTERVENCIÓ DE CASALS DE JOVES ALS IES

1- PER QUÈ TREBALLAR AMB CENTRES EDUCATIUS DE SECUNDÀRIA

Com a Casals de Joves el foment de la participació és una de les nostres prioritats. I la participació és quelcom que també s'ha d'aprendre a les escoles, tant per a millorar la convivència en el centre com per a proporcionar una eina més en el desenvolupament dels i les joves en tant que membres actius d'una comunitat.

D'altra Banda és en els centres educatius on els Casals de trobaran socis i sòcies que sovint escapen a aquesta oportunitat pel sol fet de no conèixer l'existència d'un espai associatiu i participatiu com són els Casals de Joves.

2- COM ÉS AQUEST MANUAL

Teniu a les mans un manual que vol ésser una eina per facilitar la intervenció en els centres educatius de secundària. Hem dividit el procés en fases per a facilitar la nostra intervenció però cal tenir en compte que a la realitat el procés es continu i es fa complexa la seva classificació.

- Fase1-Com entrar a l'IES.
- Fase2-Progressió de la nostra intervenció.
- Fase-3 Consolidar nuclis participatius.
- Vincular els participants de l'IES al CJ (transversal a tot el procés).

En cada apartat trobareu les característiques pròpies de la fase i les estratègies a desenvolupar per tal d'arribar a la següent fase. També proposem un seguit d'activitats que ajudaran a dur a terme les estratègies recomanades i petits apunts per assegurar un bon desenvolupament.

Al final adjuntem un seguit d'annexes a mode de plantilles i eines de treball per tal de facilitar la feina pedagògica i de gestió:

- Annex I Activitats d'intervenció
- Annex II Enquesta d'interessos
- Annex III Full de contactes
- Annex IV Fitxa pedagògica
- Annex V Projecte per a presentar a la directiva del centre.

3- PRÈVIES

Tenint en compte l'artifici de la separació en fases, considerem la següent escala per a situar la nostra intervenció.

Grau de participació	Recomanem treballar
Baix	Fase 1
Mig	Fase 2
Alt	Fase 3

Per establir el grau de participació tindrem en compte alguns ítems rellevants en la intervenció als IES:

	Presència a l'IES	Joves del Casal a l'IES	Activitats puntuals a l'IES	Projectes estables a l'IES	Grups de fet	Relació directiva
Baix	Puntual	No	Molt puntual	No	No	No
Mig	Trimestral	Informal	Sí, trimestral	No	Informal	Accepta intervenció
Alt	Setmanal	Estable	Sí, mensual	Si	Estable	Recolza projecte

4- FASE1: COM ENTRAR A L'IES

Aquesta primera fase es donarà només a l'inici de la nostra intervenció . Sovint la realitat no serà tan estrictament pobre o nul·la de relació, com reflecteix la proposta teòrica.

Es caracteritza per la realització d'accions de presentació i de dinamització per a donar-nos a conèixer i contactar amb els i les joves de l'IES.

Característiques de la fase	Nivell	Els Objectius de la fase
Grau de participació	Baix	<ul style="list-style-type: none">• Donar a conèixer el casal al centre educatiu• Fer una diagnosi de la realitat del centre• Contactar i identificar possibles participants
Existència de nuclis participatius a l'IES	No	
Joves del Casals dins a l'IES	No	

4.1- REUNIÓ AMB LA DIRECTIVA

Per a una intervenció continuada és important donar a conèixer el nostre projecte a la direcció del centre i poder consensuar postures d'accions amb els i les joves del centre.

Caldrà elaborar un petit document (6 pàgines) sobre l'entitat i la proposat d'intervenció a l'IES.

Els apartats principals a elaborar són els següents: (podeu veure un exemple detallat a l'annex V):

- Presentació de l'entitat (inicis i accions més rellevants)
- Objectius del projecte d'intervenció s l'IES
- Propostes d'intervenció (persones destinatàries, periodicitat d'intervenció, activitats)
- Metodologia
- Recursos
- Avaluació

El document ha d'ésser molt concret i explícit sobre les intencions de l'entitat. Hem de tenir en compte que estem intervenint en un àmbit educatiu formal força estructurat i amb els seus propis objectius. Es tracte d'apropar postures i compartir espais fent èmfasis en un enfoc integral del desenvolupament dels i les joves.

4.1.a) A tenir en compte:

Aquesta reunió ens ha de servir per:

- Identificar la persona referent dl centre amb qui contactar i fer el seguiment
- Establir l'acord per les accions (accés a tutories, horari de pati, tardes...)
- En cas d'estar en la zona de Plans Educatius d'Entorn, aconseguir signar conveni de reconeixement del treball del Casal dins de l'IES, tal com contemplan PEE

- Si tenim dificultats per contactar amb la direcció del centre podem demanar col·laboració al tècnic/a de joventut del territori

4.2- REUNIÓ AMB L'ASSOCIACIÓ D'ESTUDIANTS (Si n'hi ha)

Si ja existeixen nuclis associatius en el centre educatiu, la nostra intervenció es centrarà en el recolzament d'aquests. La primera reunió amb l'associació d'estudiants ha de servir de diagnòs de la realitat, a partir d'aquí s'especificarà un pla d'intervenció concret.

Guió de diagnòs

- Qui forma l'associació d'estudiants?
- Quan fa que està creada?
- Com funciona?
- Quines accions realitza?
- Quines dificultats troben?
- Quins projectes tenen de futur?

4.2.a) A tenir en compte:

Aquesta reunió ens ha de servir per:

- Arribar a un acord de col·laboració amb l'associació.

4.3- DIAGNOSIS DE LA REALITAT DEL CENTRE

Els primers contactes ens permetran recollir dades per fer una diagnòs i poder establir la fase d'intervenció en la que ens trobem així adequar la nostra acció a la realitat concreta del centre educatiu. D'altre banda ens ajudarà a identificar tant les dificultats com les potencialitats per a dur a terme la nostra tasca.

Aquesta diagnòs es repetirà cada inici de curs per constatar l'etapa en la qual ens trobem.

Característiques	Alt	Mig	Baix
Coneixement de les activitats del casal			
Coneixement del casal al centre educatiu			
Contacte amb la directiva			
Voluntat de treballar conjuntament			
Contacte amb l'alumnat			
Existència de corresponsals estables			
Existència de nuclis participatius a l'IES			
Participants del Casal dins de l'IES			

Tradició de participació de l'alumnat			
Activitats que organitza tradicionalment l'IES	l·listat		
Festes tradicionals			
Campionats esportius			
Setmana cultural			
Jornades de sensibilització			
Altres			

4.4- EL PRIMER CONTACTE

Per començar des de zero en un centre on mai hem tingut contacte amb l'alumnat, començarem pel principi, presentant-nos i relacionant-nos amb la gent. Prioritzarem dos objectius:

- Donar a conèixer el Casal de Joves: què és. Quina intenció té, quines activitats realitzem
- Detectar joves amb inquietuds per a participar.

Així doncs les nostres accions es centraran en detectar joves i involucrar-los en la realització de les properes activitats, encomanant tasques concretes i ja definides.

Podrem trobar a joves amb disposició a col·laborar en :

- La reunió de delegades i delegats
- Companys i companyes de joves que participen del nostre Casal.
- Identificant gent interessada en les primeres sessions.
- Persones voluntàries que ho expressin a les enquestes d'interessos.

4.4.a) Propostes d'accions (veure annex I):

Per aquesta etapa recomanem activitats com:

- **Tutories**

La manera més segura i ràpida d'arribar als grups diana (4t d'ESO, 1er i 2on de batxillerat) és demanar entrada a les hores de tutories dels diferents grups, encara que siguin 15 min.

Aquest entrada a les tutories li direm "passa-classes". Durant l'hora de tutoria passarem una enquesta tipus per conèixer els seus interessos i recollir els contactes de les persones interessades. Després farem una breu explicació del casal i de les activitats que s realitzen. També és un bon moment de buscar col·laboracions per a preparar una activitat de dinamització immediata.

En una sessió de presentació hem de desenvolupar quatre punts importants.

- Presentació del casal (portar tríptics generals del casal, agenda mensual, cartells d'activitats extraordinàries).

- Informar de les properes accions a l'IES i de la intervenció continuada.
- Passar enquestes d'interessos (annex II). Ens orientarà de les temàtiques i activitats que poden tenir més d'èxit.
- Convidara a participar en la propera activitat i demanar col·laboracions per a la seva realització (annex III: full de contacte).

- **Reunió de delegades i delegats**

Fer una presentació en una reunió de delegades i delegats és també una bona estratègia per a donar a conèixer l'inici de la nostra intervenció i demanar col·laboració en la realització d'activitats. Aprofitarem per portar difusió del casal i que es reparteixi pels suros de les classes (díptics generals, agenda mensual, cartells d'activitats extraordinàries).

- **Activitats de dinamització**

una manera atractiva de relacionar-nos és realitzar alguna activitat de petit format a l'hora del pati (tallers de xapes o reciclatge). Si coincideix amb diades internacionals es pot realitzar alguna acció més reivindicativa (dóna la mà per ...la igualtat de gènere).

També podem col·laborar en activitats organitzades des de l'IES dins el calendari de festes tradicionals (castanyada, carnestoltes, diada del llibre i la rosa, setmana cultural) fent alguna acció puntual (tallers, xerrades).

En un primer moment les activitats hauran d'estar organitzades des del Casal i realitzades al centre. Els i les participants no tindran implicació en cap de les fases d'organització, únicament s'apropen a "consumir" l'activitat i serà un bon moment per fer contactes. (annex III:full de contactes).

4.4.b) A tenir en compte:

- L'actitud del referent d'intervenció és essencial per a tenir un bon "ganxo". Ha de ser propera, pro-activa i engrescadora.
- Un full de contactes on recollir les dades de les persones interessades serà l'eina essencial que ens acompanyarà en aquesta primera etapa.
- Recordem que en aquesta primera fase el casal ha de liderar les iniciatives i les accions han d'ésser proporcionades amb els recursos i la disponibilitat de persones per a realitzar-les. Millor petites accions ben fetes, que grans i desorganitzades.

5- FASE 2: PROGRESSIÓ DE LA NOSTRA INTERVENCIÓ

La dinamització a l'IES s'ha d'adaptar sempre a la realitat de cada moment. Inicialment les activitats hauran de ser dirigides i de petit format. Els i les joves vindran a consumir l'activitat i tindran poc paper en l'organització. A mida que la nostra presència estigui més consolidada i aconseguim nuclis participatius les activitats seran organitzades i planificades per les joves i els joves, a la vegada que podran ser de un format més gran. A continuació podeu veure els objectius d'aquesta fase i la seva progressió.

Característiques de la fase	Nivell	Els Objectius de la fase
Grau de participació	Mig	<ul style="list-style-type: none">• Iniciar una dinàmica d'activitats participatives.• Crear nuclis actius.
Existència de nuclis participatius a l'IES	No	
Joves del Casals dins a l'IES	Sí	

5.1- PROCÉS D'APRENTATGE PARTICIPATIU

A la pràctica la participació la podem dividir en tres etapes progressives:

- 1er . La planificació i organització recau en la persona dinamitzadora
- 2on. La panificació i organització recau en l'alumnat i en la persona dinamitzadora
- 3er. La planificació i organització recau en l'alumnat i la persona dinamitzadora dona suport.

Així les tasques a realitzar pels i les joves es concreten també en una escala progressiva fins arribar a l'autonomia del grup.


- 1er. Dur a terme tasques concretes en la realització de l'activitat.
- 2on. Dur a terme tasques d'organització i planificació.
- 3er. Participar del procés de planificació.
- 4t Dissenyar i elaborar activitats segons els seus interessos.
- 5è Crear grups estables i activitats amb continuïtat en el temps.
- 6è Consolidar projectes.

Podem classificar les activitats que realitzem segons la intenció o segons el format de l'activitat. La intenció anirà relacionada amb els objectius que ens hem plantejat com a casal i de la fase d'intervenció en la que estem. El format anirà relacionat amb els recursos que tinguem (persones per la seva realització, temps espai).

5.2- CLASSIFICACIÓ DE LES ACCIONS

Per a dinamitzar l'IES començarem fent activitats per a donar dinamisme, contactar i motivar la possible creació de nuclis participatius.

A mida que anem avançant en el procés d'intervenció i la implicació de l'alumnat sigui més gran també anirem modificat la tipologia de les activitats.

Petit format		Gran format
Caràcter lúdica		Caràcter reflexiu
Fàcil organització		Organització complexa
Poca vinculació		Molta vinculació
Curta durada		Llarga durada

Podem classificar les activitats que realitzem segons la intenció o segons el format de l'activitat. La intenció anirà relacionada amb els objectius que ens hem plantejat com a casal i de la fase d'intervenció en la que estem. El format anirà relacionat amb els recursos que tinguem (persones per la seva realització, temps, espai...)

Segons els objectius de les accions les podem classificar en:

- **Accions de sensibilització**

Activitats per a informar d'una temàtica concreta o donar a conèixer una situació específica. Ideal per les primeres sessions i per informara de que és un Casal de Joves.

- **Accions de dinamització**

Activitats on la intenció és i divertir-se o donar-nos a conèixer. Activitats de petit format per fer-les a l'hora del pati,sense continuïtat, molt puntuals i que serveixen per a contactara amb joves, fer difusió del casal i que hi hagi moguda. L'alumnat pot realitzar l'activitat de manera espontània.

- **Accions d'intervenció**

Activitats on la intenció és fomentar el debat i l'anàlisi crític. Necessiten d'una preparació prèvia en el temps, disposar d'una infraestructura que agrupi a un determinat nombre de persones i que aquestes tinguin predisposició en realitzar l'activitat. Es poden realitzar en alguna hora de classe.

- **Accions de formació**

Activitats on la intenció és fer un aprenentatge d'habilitats o coneixements específics: les xerrades o jornades formatives són un exemple.

Segons el format de les accions les podem classificar en :

- **Activitats de petit format**

Requereix de pocs recursos i poca organització. Són ideals per les primeres fases de la nostra intervenció.

- **Activitats de gran format**

Ens referirem a activitats que requereixen una planificació en el temps i són de complexa organització. Requereixen d'un nucli actiu implicat per la seva realització. Només són recomanables per a fases avançades de la intervenció

- **Campanyes**

Requereixen de nuclis actius disposats a treballar de manera continuada durant un temps concret, amb programació estable d'accions. Per a desenvolupa aquest tipus d'accions necessitem un grup amb experiència en la realització d'activitats de gran format.

Per escollir el tipus d'activitat tindrem en compte:

- La nostra capacitat d'intervenció.
- La relació i coneixement dels grups de joves.
- La implicació de l'alumnat en la realització de les activitats.
- L'experiència de les i els participants.

5.3- INICI AMB NUCLIS ACTIUS

Si al centre ja hi ha un grup de joves que fan activitats o existeix alguna associació d'alumnat, es podran plantejar activitats de més durada o amb més complexitat organitzativa. Recolzarem les iniciatives que tinguin i ajudarem a millorar les accions que ja tinguin establertes.

Característiques de la fase	Nivell	Els Objectius de la fase
Grau de participació	Mig	<ul style="list-style-type: none"> • Iniciar una dinàmica d'activitats participatives. • Crear nuclis actius.
Existència de nuclis participatius a l'IES	Sí	
Joves del Casals dins a l'IES	Sí	

Durant la realització de les primeres activitats la relació amb l'alumnat ens ha de permetre d'augmentar i consolidar aun grup de joves. Convidarem als i les joves a repetir l'experiència en la propera activitat i a que portin algun amic o amiga.

Augmentarem el número de persones dels nuclis actius amb:

- Companyes i companys de les persones que ens estan ajudant.
- Alumnes que s'apropen per a realitzar l'activitat.
- Alumnes que expressen les seves ganes de participar.

Per aquesta etapa recomanem sobre tot activitats de petit format i accions de dinamització en un inici. Continuarem amb accions d'intervenció o formació com xerrades o cine fòrum. Farem que el grup prengui importància i que lideri les accions i desenvolupi responsabilitats. És el moment d'aprenentatge on, amb la pràctica d'organitzar activitats, aniran adquirint habilitats associatives.

5.3.a) Propostes d'accions (veure annex I)

- **Activitats de petit format**

Recomanem realitzar activitats de curta durada a l'hora del pati, per començar a conèixer la dinàmica del grup.

- **Activitats de dinamització**

Aprofitar la celebració d'actes al centre (festes tradicionals, setmana cultural) i realitzar una petita activitat dins l'organització general. Sempre liderada i organitzada pel grup de joves de l'IES.

Si coincideix amb diades internacionals es pot realitzar alguna acció més reivindicativa (dóna la mà per ... la igualtat de gènere).

- **Activitats de gran format i campanyes**

A mida que coneguem el grup i consolidem dinàmiques plantejarem accions d'aquest tipus. A mida que treballem l'organització d'activitats, cal treballar paral·lelament el discurs sobre la participació en l'IES, assumpció de responsabilitat, la implicació en els afers de l'entorn proper i l'exercici de la ciutadania.

5.3.b) **A tenir en compte:**

- La nostra intervenció ha de tenir una regularitat freqüent aspirant a l'ideal de la presència setmanal.
- Les activitats han de cobrir els interessos i necessitats dels i les joves (enquestes d'interessos).
- L'horari de les activitats pot condicionar l'èxit o fracàs d'assistència.
- La nostra feina des del casal és acompanyar als i les joves en el procés d'assumpció de responsabilitats i l'aprenentatge de la gestió d'aquestes. S'ha de treballar per tal que hi hagi persones diferents en cada fase i grau participatiu.
- És important tenir present l'evolució del procés d'aprenentatge dels i les participants. Inicialment, les propostes de participació, hauran de ser tasques concretes i de poca durada. A mida que el i la jove vagi adquirint experiència i s'impliqui en el projecte les propostes podran ésser de més durada i complexitat. Si ho plasmem en una gràfica queda així.

Sense experiència

Activitat senzilla

Durada curta



Amb experiència

Activitat complexa

Llarga durada

6- FASE 3: COM CONSOLIDAR NUCLIS PARTICIPATIUS

Consolidar vol dir permanència tant en el temps com en les persones, i periodicitat de trobada. Així haurem de presentar intervencions a mig i llarg termini (un trimestre, un curs) que presentin activitats periòdiques i que permeti una implicació progressiva en l'organització i decisions de les activitats.

Característiques de la fase	Nivell	Els Objectius de la fase
Grau de participació	Alt	<ul style="list-style-type: none">• Consolidar nuclis participatius.• Consolidar una dinàmica participativa dins l'IES.• Consolidar projectes de dinamització.
Existència de nuclis participatius a l'IES	Sí	
Joves del Casals dins a l'IES	Sí	

Per a identificar els i les joves amb ganes de participar ho farem a través d'activitats de petit format, promovent lideratges o afrontant temes candents en l'IES. Proposarem projectes engrescadors que necessitaran de reunions periòdiques. D'aquesta manera establirem trobades setmanals i proposarem un lloc i un horari de reunions estables.

Un cop tenim localitzat un nucli participatiu l'anirem oferint suport per la realització d'activitats. Involucrarem a la gent en els diferents espais i nivells de participació del projecte. així fomentarem l'assumpció de responsabilitats i el lideratge d'allò que els motiva.

El procés ha d'ésser progressiu i adequat a les possibilitats de les jove si els joves:

- Dur a terme tasques concretes en la realització de l'activitat.
- Dur a terme tasques d'organització i planificació.
- Participar del procés de planificació.
- Dissenyar i elaborar activitats segons els seus interessos.
- Crear grups estables i activitats amb continuïtat en el temps.
- Consolidar projectes.

Per engrescar les joves i els joves en projectes a mig llarg plaç hem de tenir en compte:

- Que els i les joves siguin protagonistes de les accions.
- Que les activitats satisfacin els seus interessos.
- Que al llarg del procés quedin cobertes les seves necessitats latents de relació.
- Que siguin accions realistes i adequades a les possibilitats.

6.1- ESQUEMA D'ORGANITZACIÓ

En cada acció s'han d'organitzar varies sessions de planificació i organització abans de dur-la a terme.

Hem de tenir en compte les característiques del grup amb que treballem, la seva experiència i motivació.

Si el grup te poca experiència i motivació, la planificació es farà de manera informal, després d'una valoració o mentre recollim l'activitat o mentre estem al casal celebrant l'èxit

de participació. La relació quotidiana també és una estratègia d'intervenció, ens ajuda a descobrir els interessos i ganes de participar de la gent. Anirem formalitzant les sessions a mida que el grup tingui més experiència.

Us presentem un exemple de planing de les diferents sessions necessàries per a la realització d'una activitat.

1era sessió
Objectiu: planificació de l'acció. Decidir els trets bàsics de l'acció
Què farem?
Quan?
A on?
Amb quanta gent comptem inicialment?

2ona sessió		
Objectiu: organització l'acció. Definir tasques i acordar responsabilitats		
Què necessitem ?	Què hem de fer?	Responsable
Permís per realitzar l'activitat	Informar a la directiva del centre	
Materials		
Mural de la dona	Demandar a 4t. B	
Paper d'embalar	Comprar	
Xocolata	Comprar	
Equips tècnics		
Equip de só	Demandar cap d'estudis	
Espais		
Sala d'actes	Demandar cap d'estudis	
Persones		
10 per muntar l'espai	Buscar persones voluntàries	
5 per repartir la xocolata	Del nucli participatiu	
10 per recollir	Buscar persones voluntàries	

3era sessió
Objectiu: seguiment de l'organització. Solucionar les dificultats que hagi sorgit per dur a terme les tasques planificades
Quines tasques ja estan realitzades?
Quines tasques falten per fer?

Quines dificultat hi ha?
Possibles solucions?

4ta sessió
Objectiu: revisió. Concretar la realització de l'acció.
Totes les tasques han d'estar realitzades
Concretar els últims detalls
Horari
Temps de preparació
Temps de recollida

5ena sessió
Objectiu: Valorar l'activitat i fer propostes de millora
Com ha anat l'organització interna?
Tothom ha complert les seves responsabilitats?
Com ha funcionat la realització?
Els materials/ infraestructura/ difusió .. eren adequats?
Les persones participants han quedat satisfetes?
Quines activitats futures podem realitzar?

La sessió de valoració ens ha de servir per a engrescar al grup ha realitzar altres accions o consolidar el projecte. És un bon moment per enllaçar amb una futura planificació.

6.1.a) Propostes d'accions (veure annex I):

És en moment d'oferir i organitzar projectes a mig termini que cohesioni el grup, per això recomanem activitats de tipus:

- **Activitats de gran format i Campanyes**

A mida que es vagin creant grups consolidarem la seva organització proposant campanyes o projectes a mig termini sobre temes que el grup hagi proposat i hi tingui interès.

- Organitzar una radio a l'IES.
- Realitzar una revista periòdica sobre l'IES.
- Tallers o cursos setmanals.
- Festa final de curs.

- **Grups d'interès**

També anirem cohesionant grups al voltant de temàtiques d'interès comú utilitzant

estratègies com:

- Afrontar amb els nuclis participatius temes candents de l'IES
- Promovent i promocionant el lideratge a l'IES.
 - Identificant persones líders, gent amb inquietuds, activistes, a través de les activitats.
 - Involucrant-los en l'organització i realització de les activitats
 - Oferint-los suport
- Proposant al grup l'objectiu de crear participació a l'IES.
- Proposant la creació d'un grup temàtic.
- Proposant involucrar-se al Casal de Joves.

6.1.b) A tenir en compte:

- Els grups que consolidem han d'estar oberts a noves incorporacions ja que la pertinença a l'IES es limita a l'etapa escolar i els i les joves aniran deixant l'IES.
- La temàtica ha d'ésser escollida pel grup i s'han d'acompanyar les seves propostes en tot moment. Cal que s'equivoqui i facin el seu procés de regulació per anar adquirint habilitats.

7- COM VINCULAR LES PERSONES DE L'IES AL CASAL DE JOVES

La vinculació de les joves i els joves de l'IES cap al Casal ha de ser una acció transversal al llarg de tots els processos que realitzem. La vinculació també ha de ésser una acció progressiva, començant amb accions tan simples com la difusió d'activitats fins arribar a la incorporació com a sòcia o soci.

7.1.a) Propostes d'accions (veure annex I)

Per a realitzar aquest procés farem servir diferents estratègies:

- **Difusió de les activitats del Casal de Joves (CJ)**
 - Al principi ho farà el personal de dinamització (Fase1 i 2)
 - Ho poder fer les joves i els joves que participen al Casal i van a estudiar a l'IES (fase 2 i 3)
 - Tipologia de difusió: campanyes promocionant el Casal, cartells i flyers de cada activitat, revista del Casal, agenda mensual.
- **Exportant activitats del casa a l'IES i viceversa**
 - Col·laboracions dels grups estables del casal en les celebracions organitzades per l'IES (festes tradicionals, setmana cultural, ...) Aprofitem per repartir fulletons informatius sobre el grup estable i animar a la gent de l'IES a formar part d'aquest grup. És essencial informar del dia de reunió del grup estable i convidar-los a participar.
 - Mostra de tallers i activitats estables que es fan al Casal.
 - Incorporant articles sobre l'IES a la revista del Casal.
 - Oferir el Casal als grups de l'IES per a fer actuacions, reunions o qualsevol iniciativa fora de l'horari lectiu.
- **Convidant a l'alumnat de manera activa i explícita tant a les activitats com a l'espai de trobada.**
- **Proposar que l'activitat que s'ha fet a l'IES es faci al CJ (EX: cine fòrum, teatre).**
- **Acollida a la seu del Casal dels grups formals i informals de l'IES, oferint-los la seu com espai de treball, reunió, activitats i suport.**

7.1.b) A tenir en compte:

- Quan més espais utilitzin del Casal més se'l faran seu.
- Ha d'haver-hi també un treball d'acollida per part de les persones del Casal.
- El final de l'etapa escolar és un moment ideal per a poder vincular les joves i els joves de l'IES al nostre Casal.

7.2- ACOLLIDA DES DEL CASAL

Hem de tenir molt present que el treball als IES és un projecte que assumeix el Casal, per una banda per potenciar la participació juvenil al territori i per altra per a incorporar noves sòcies i socis al Casal. Les accions i actituds que prenguin els casalers i casaleres determinaran l'èxit del projecte.

Recordem que tot procés ha de ser progressiu i adaptat a les característiques interessos personals.

La relació informal serà una de les nostres millors eines, mostrar una actitud propera, oberta i inclusora facilitarà la vinculació i el desenvolupament de pertinença al grup. Després serà més fàcil la implicació en els projectes de Casal.

Per incorporar noves persones s'ha de fer un treball important d'acollida per part de totes les persones que formen part del Casal que s'han de materialitzar en accions i actituds. No serveixen només les bones intencions. Així doncs hem d'interioritzar hàbits de relació amb gent nova:

- Convidant activament a assistir a les activitats del Casal.
- Convidant activament a donar un cop de mà en la realització d'activitats del Casal.
- Incloent iniciatives de la gent de l'IES en la programació o activitats del Casal.
- Convidant a participar de l'organització o comissions del Casal.
- Convidant a l'assemblees del Casal (si considerem que te prou maduresa i interès).
- Proposant l'assumpció de responsabilitats.

Us proposem establir un **PROCOTOL D'ACOLLIDA** que ajudi a integrar hàbits entre les persones del casal per aconseguir una actitud òptima d'acollida:

Quan una persona entra per la porta:

- Apropar-nos
- Saludar i presentar-nos.
- Interessar-se per qui és.
- Convidar a l'activitat que s'està realitzant en aquell moment.
- Convocar a la propera activitat que hi hagi.

Abans de que marxi:

- Saber quin interès l'ha portat al Casal.
- Tenir una manera de contactar amb aquesta persona (adreça electrònica, telèfon).
- Entregar-li l'agenda d'activitats mensuals
- Informar-li de quan pot tornar.
- Un comiat fins l'endemà.

Quan una persona ve a informar-se sobre alguna cosa:

- Satisfer la seva demanda
- Tenir una manera de contactar amb aquesta persona (adreça electrònica, telèfon).
- Donar un contacte del casal (telèfon, adreça electrònica, web)
- Informar de les coses que es fan al casal (projecte de Casal)
- Entregar-li l'agenda mensual d'activitats.

8- VALORACIÓ

Per poder revisar l'adequació de la nostra intervenció recomanem fer una valoració periòdica (al inici de curs, a mitjans i a finals) Tornar a omplir el quadre de diagnosi incorporant els canvis i les realitats del moment ens facilitarà aquesta valoració.

Característiques	Alt	Mig	Baix
Coneixement de les activitats del casal			
Coneixement del casal al centre educatiu			
Contacte amb la directiva			
Voluntat de treballar conjuntament			
Contacte amb l'alumnat			
Existència de corresponsals estables			
Existència de nuclis participatius a l'IES			
Participants del Casal dins de l'IES			
Tradició de participació de l'alumnat			
Activitats que organitza tradicionalment l'IES	l·listat		
Festes tradicionals			
Campionats esportius			
Setmana cultural			
Jornades de sensibilització			
Altres			

Valorem que cada etapa té un temps màxim d'execució i que un cop transcorregut aquest temps és un bon moment per passar a la següent. Si aquest pas no succeeix s'ha de revisar amb profunditat les accions i realitat del centre per fer replantejament total de les estratègies.

Procés d'intervenció	Objectius de la fase	Temps de durada recomanat
FASE 1	<ul style="list-style-type: none"> • Primers contactes • Identificació de nuclis participatius 	6 mesos
FASE 2	<ul style="list-style-type: none"> • Dinamització dels nuclis • Dinamització de l'IES 	1 curs
FASE 3	<ul style="list-style-type: none"> • Suport a les iniciatives de l'alumnat • Consolidació dels nuclis 	1'5 curs

ANNEXES: BANC DE RECURSOS

Annex I: Activitats d'intervenció

Trobareu un llistat d'exemples d'activitats ordenades per tipologies.

Annex II: Enquestes d'interessos

Exemples d'enquestes per passar a l'alumnat. Es pot adaptar fàcilment a les característiques de cada institut.

Annex III: Full de contactes

Plantilla per a recollir les dades de contacte de les persones interessades en participar en les nostres activitats. Imprescindible en qualsevol moment !!

Annex IV: Fitxa pedagògica

Exemple de plantilla per a la planificació i recull de les vostres activitats un cop posades en pràctica. Ideal per a construir un banc de recursos d'activitats als IES.

Annex V: Projecte de presentació als IES

Plantilla del projecte general d'intervenció a instituts. Per personalitzar segons les característiques de cada Casal.

9- ANNEX I: ACTIVITATS D'INTERVENCIÓ

9.1- QUAN REALITZAR ACCIONS DINS DE L'IES

Tot i l'estructura formal de l'IES i el currículum tancat (horaris concrets, continguts ja establerts ...) existeixen espais per a la nostra intervenció. A continuació anomenem espais on hi ha cabuda per a una fàcil col·laboració entre IES i Casal i on es poden realitzar qualsevol tipus d'activitat de dinamització: (A les Fases 2 i 3 buscarem altres moments per organitzar aquestes activitats amb el grup de joves(en les seves hores lliures, a l'hora del pati, a les tardes a l'IES o al Casals).

- En les festes tradicionals (Castanyada, carnestoltes, dia del llibre i la rosa).
- En les setmanes culturals
- A finals de cada trimestre (coma cloenda de trimestre o festa final de curs)
- En èpoques de temes candents (reformulacions de lleis educatives, campanyes per les eleccions dels consells escolars, campanyes de reivindicacions estudiantils, etc)
- A l'hora del pati (tallers)
- En les diades internacionals.

Per a realitzar les nostres activitats podem aprofitar la celebració de dies internacionals. A continuació us oferim un resum dels dies més destacats:

Gener

- 30 dia mundial de la no Violència

Febrer

- 14 dia Europeu de l salut sexual (podeu consultar programa de Salut de l'ACJ)

Març

- 8 dia de la dona treballadora (podeu consultar el programa d'Acció Social de l'ACJ)
- 21 dia contra el racisme o dia de la interculturalitat
- 22 dia internacional de l'aigua

Abril

- 7 dia mundial de la salut (podeu consultar programa de Salut de l'ACJ)
- 22 dia de la terra
- 28 dia de la salut laboral

Maig

- 1 dia internacional de la classe treballadora (podeu consultar el programa d'Acció Social de l'ACJ)
- 17 dia mundial de les telecomunicacions i societat de la informació (internet)
- 18 dia dels museus

- 31 dia mundial sense tabac

Juny

- 21 dia de la música
- 28 dia internacional de l'orgull gai, lesbià i transexual (podeu consultar el programa de Salut de l'ACJ)

Agost

- 12 dia internacional de la joventut
- 31 dia internacional de la solidaritat

Setembre

- 20 dia sense cotxes
- 21 dia de la pau

Octubre

- 6 dia de l'habitatge
- 10 dia mundial de la salut mental
- 17 dia internacional per l'eradicació de la pobresa
- 24-30 setmana pel desarmament

Novembre

- 16 dia per la tolerància
- 24 dia sense compres
- 25 dia mundial contra la violència de gènere (podeu consultar el programa d'Acció Social de l'ACJ)
- 29 dia mundial per la solidaritat amb el poble palestí

Desembre

- 1 dia de l'SIDA (podeu consultar el programa de Salut de l'ACJ)
- 3 dia internacional de les persones amb discapacitat
- 10 dia dels drets humans
- 18 dia internacional de les persones immigrades.

9.2- QUINES ACTIVITATS REALITZAR

Us oferim tot un seguit d'exemples d'activitats per posar en pràctica tot adaptant-les a les característiques dels vostres grups i territoris. Podeu trobar les fitxes pedagògiques corresponents a la web de casals de joves dins l'apartat de **banc de recursos** i secundària. (www.casaldejoves.org).

9.2.a) Activitats de petit format

(recomanades especialment per les Fases 1 i 2)

Recordem que les activitats de petit format són aquelles accions que requereixen de pocs recursos i poca organització. Són ideals per les primeres fases de la nostra intervenció.

- **Dona la mà per (qualsevol temàtica)**

En un gran mural els nois i noies deixen la marca de la seva mà amb pintura (o resseguint-la amb rotulador) per solidaritzar-se en un tema de caire social i sobre el que s'elaborarà un fulletó informatiu. El mural romandrà al vestíbul del centre durant una setmana.

Es pot realitzar una variació amb fotos. **Dona la cara per ...** En un gran mural les noies i els nois enganxen la seva foto per solidaritzar-se amb un tema de caire social.

Aquesta dinàmica es pot utilitzar per celebrar diades com:

- dia contra el racisme o de la interculturalitat (21 març)
- dia internacional de la diversitat biològica (22 maig)
- dia de la pau (21 setembre)
- setmana del desarmament (24-30 octubre)
- dia per la tolerància (16 de novembre)
- dia mundial contra la violència de gènere (25 de novembre)
- dia mundial per la solidaritat amb el poble palestí (29 de novembre)
- dia de la SIDA (1 desembre)
- dia internacional de les persones amb discapacitat (3 desembre)
- dia dels drets humans (10 desembre)
- dia internacional de les persones immigrades (18 desembre)

- **Made in ... (relacions laborals)**

Es demana a cada persona que escrigui en un paper (o arrenqui) l'etiqueta de fabricació d'algun objecte o producte que utilitzi habitualment (roba, estoig, mòbil, sabates, llapis, ...). S'enganxen en un mural representatiu del món (pot ésser un mapamundi o uns cercles amb el nom dels continents). D'aquesta forma tan visual es poden veure les diferències sobre la procedència dels productes que fem servir cada dia. Es pot reflexionar sobre les condicions de treball, la globalització econòmica i les seves conseqüències, l'explotació laboral en el tercer món o dels infants, les estratègies de les empreses multinacionals.

Aquesta dinàmica es pot utilitzar per celebrar diades com:

- dia de la salut laboral (28 abril)
- dia de la classe treballadora (1 maig)
- dia dels drets humans (10 desembre)

9.2.b) Accions de dinamització

(recomanades especialment per la FASE 2)

Recordem que les activitats de dinamització són accions per fer, preferiblement, a l'hora del pati, sense continuïtat, molt puntuals i que serveixen per donar-nos a conèixer o contactar amb joves.

En l'inici l'alumnat pot "consumir" l'activitat de manera espontània i sense predisposició prèvia. Quan avancem en la fase realitzarem les mateixes activitats implicant l'alumnat en la planificació o l'organització, per anar augmentant el seu grau de responsabilitat.

- **Esmorzant pel món ...**(temàtica: multiculturalitat)

Es preparen dinars típics de diferents cultures del món del diferents continents. Tothom qui vulgui aquell dia podrà provar un esmorzar típic. Es pot dinamitzar fent que l'elecció sigui aleatòria amb un dau o unes targetes on figurin el nom del menjar i la procedència. També es poden repartir targetes amb les receptes i l'origen de l'àpat i la seva tradició.

Aquesta dinàmica es pot utilitzar per celebrar diades com:

- dia contra el racisme o de la interculturalitat (21 març)
- dia internacional de la diversitat biològica (22 maig)
- dia per la tolerància (16 de novembre)
- dia internacional de les persones immigrades(18 desembre)
- Campanyes econòmiques (si fem pagar preus populars pels àpats)

- **Xocolatada popular... (qualsevol temàtica)**

Xocolatada per tothom a l'hora del pati per a celebrar quelcom o recaptar fons per al viatge final de curs o algun projecte de l'institut.

Aquesta dinàmica es pot utilitzar per celebrar diades com:

- dia de la terra (22 abril)
- dia dels museus (18 maig)
- dia internet (17 de maig)
- dia de la música (21 juny)
- dia internacional de la joventut (12 o 20 agost)
-

9.2.c) Accions d'intervenció

(recomanades especialment per les Fases 2 i 3)

Recordem que les activitats d'intervenció necessiten d'una preparació prèvia en el temps, disposar d'una infraestructura que agrupi a un determinat nombre de persones i que aquestes tinguin predisposició en realitzar l'activitat. És important fer èmfasis sobre la reflexió crítica i aportar fulletons informatius sobre el tema i accions individuals per a transformar aquesta situació. Sempre podem acompanyar les dinàmiques amb materials de difusió sobre el Casal.

A mida que consolidem nuclis participatius també realitzem activitats més complexes. La implicació de socis i sòcies és imprescindible per fer de referent en l'alumnat vincular amb les activitats del Casal.

- **Nens roses, nenes blaus (igualtat de gènere)**

Es retallen diferents imatges de revistes i publicitat on apareguin persones tant homes com dones. Es classifiquen segon els rols que transmeten. Es reflexiona sobre els estereotips socials que dificulten el desenvolupament personal tant de les dones com dels homes.

- **El meu mòbil té de tot menys telèfon (noves tecnologies)**

En un full o mural, es fan tres columnes:

- funcions que té un telèfon mòbil
- funcions necessàries (ex. Els jocs no ho són)
- grau d'utilització (ex. Un cop per setmana)

Es reflexiona sobre l'ús i consum dels telèfons mòbils i l'acció de la publicitat en aquest àmbit.

- **La música parla (qualsevol temàtica)**

Reflexionar sobre alguna temàtica a través de les lletres de les cançons.

Comencem amb una fitxa amb espais buits per omplir amb paraules significatives. Escoltem la cançó i anem omplint els espai buits. Després, demanem, també que cada persona apunti les frases que més li criden l'atenció. Es poden combinar cançons que expressin idees contraposades.

És important trencar la disposició de la classe formal. Una bona opció és fer una rotllana sense moure el mobiliari, seient a les taules o al terra de manera informal.

A continuació teniu un llistat amb diferents exemples de temàtiques i cançons. Cal tenir en compte l'actualitat de la música per a fer-la més propera.

Igualtat de gènere:

- Mujer Florero - Ella baila sola
- La mujer que mueve el mundo- Presuntos implicados
- Malo –Bebe
- Ella - Bebe

Immigració:

- Clandestino - Mano Negra
- Com gosses- Mesclat
- Mestizaje-Skape

Acció social:

- Papa, cuentame otra vez- Ismael Serrano
- Gente –Presuntos Implicados
- Tranquilo majete en tu sillón- Celtas cortos
- Atrapados en azul – Ismael Serrano
- Digue'm no – Raimon
- Planeta escoria – Skape
- No más- El Cojín
- Ska de la Tierra- Bebe

Reivindicació obrera:

- El vals del Obrero- Eskape

- Pastilas de freno - Estopa
- Fiesta pagana – Mago de oz

Pau:

- Born in the U.S.A – Bruce Springsteen (contra la guerra de Vietnam)
- Escolta-ho en el vent – Bob dylan
- Haz turismo – Celtas cortos

Oci:

- Mierda de ciudad – Kortatum
- Legalización- Skape
- Cacho a cacho – Estopa
- Zapatillas- El canto del Loco

Identitat sexual:

- Juana la Loca- Joaquin Sabina
- El que quiera entender que entienda- Mago de oz
- Mujer contra mujer- Mecano

webs de recolzament

www.lacuerda.net

<http://www.amnistiacatalunya.org/edu/musica/fichas-indice.html>

<http://www.letrascanciones.org/>

- La literatura parla (qualsevol temàtica)

Reflexionar sobre alguna temàtica a través de les escrits poètics.

Llegint poemes cadascú subratlla les frases que més li criden l'atenció per coincidència amb la idea, per no entendre-ho o per no estar d'acord. Es poden combinar poemes que expressin idees contraposades.

És important una disposició que trenqui l'estructura de classe formal. Es pot demanar fer una rotllana sense moure el mobiliari, seient de manera informal a les taules o al terra.

A continuació teniu un llistat amb diferents exemples de temàtiques i cançons. Cal tenir en compte l'actualitat de la música per a fer-la més propera.

Drets humans

- Los nadie- Eduardo Galeano
- Nadie está sólo-José Agustín Goytisolo

Memòria històrica

- Explico algunas cosas- Pablo Neruda

Igualtat de gènere

- Y dios me hizo mujer- Gioconda Belli
- Si Dios fuera mujer- Mario Benedetti

Acció social

- Que les queda a los jovenes- Mario Benedetti

webs de recolzament

www.labiblio.com/litmod.htm

<http://sololiteratura.com/php/>

- **Va de cine (qualsevol temàtica)**

Cine fòrum. Escollir una pel·lícula sobre un tema que els preocupa o volen conèixer i després fer un debat.

Pau

- Cuando el viento sopla. (Jimmy Murakami 1986)
- Las tortugas también vuelan (Baham Ghobadi.2004)

Resolució de conflictes

- La pelota Basca (Julio Medem.2003)

Ecologia

- Selva esmeralda (Boorman John. 1985)
- Un lugar llamado milagro (Robert Reford.1987)
- Una verdad incòmoda (Davis Guggenheim. 2006) acompanyada de guia pedagògica

Maltractament infantil

- El Bola (Acheró Mañas. 2000)

Interculturalitat

- Adivina quien viene esta noche (Stanley Kramer.1997)
- Mediterraneo (Gabriel Salvatore. 1997)

Gènere

- Billy Elliot (Stephen Daldry. 2000)

- Quiero ser como becam (Gurinder Chadha. 2002)
- El pico de las viudas (John Irving 1993)
- Moolaadé (Ousmana Sembene. 2005)

Drets humans

- La vida es bella (Roberto Benigni.1998)
- El gran dictador. (Charles Chaplin. 1940)

Memòria històrica

- Silencio Roto (Montxo Armendariz.2001)
- La lengua de las mariposas (José Luis Cuerda.1999)
- Salvador- Puig Antich (Manuel Hueriga.2006)

publicitat i imatge

- El show de truman (Peter Weir. 1998)
- No somos Nadie (Jordi Mollá.2002)

oci/adolescents

- La maquina de bailar. (Oscar Aibar.2006)
- Barrio (Fernando Leon.1998)

webs de recolzament

<http://www.cinescola.info/>

<http://www.senderi.org/index.php?newlang=cat>

<http://www.aulamedia.org>

A mida que consolidem nuclis participatius també podem realitzar activitats més complexes. Recomanem que l'organització d'aquest tipus d'activitat es faci conjuntament amb els socis i sòcies del Casal ja que suposa un paraigües de recursos tant materials com d'experiència.

9.2.d) Activitats de gran format

(recomanades especialment per les Fases 3)

Són activitats complexes, obertes a un gran nombre de participants i que requereixen un grup d'organització i planificació en el temps. Farem servir la pauta d'organització de la Fase-3 calculant que necessitem mínim dos mesos d'antelació per a poder preparar-ho tot.

Heus ací un llistat de possibles projectes a desenvolupar:

- Diades culturals

- Concerts
- Accions de reivindicació
- Revista
- Radio

9.2.e) Campanyes

(recomanades especialment per la Fase-3)

Aquí englobem totes les activitats i accions que ens fan al voltant d'una temàtica concreta al llarg d'un període significatiu de temps (3 mesos). Requereixen d'un grup d'organització estable i una coordinació periòdica donada la seva complexitat. Farem servir la pauta d'organització de la Fase-3.

A continuació us oferim un llistat de possibles projectes a desenvolupar:

- Campanya econòmica pels viatges de fi de curs.
- Campanyes de reivindicació sobre problemàtica de l'IES.
- Campanyes de sensibilització o reivindicació sobre qualsevol temàtica social.
- Agermanament amb altres IES d'arreu del món.
- Recollida de materials per alguna causa social.
- Elaboració de documentació d'intercanvi d'experiències a través de les TIC.

10- ANEX II ENQUESTA D'INTERESSOS

Us oferim un exemple d'enquesta per passar a l'alumnat. Es pot adaptar fàcilment a les característiques de cada institut i població.

CASAL DE JOVES

(Logotip)

EL NOSTRE BARRI

- 1 Penses que el barri és avorrit? Per què?
- 2 Creus que els i les joves no tenen valors? Que són pasotes?
- 3 D'aquest llistat, quins són els principals problemes d'aquest barri. Escull 5 i prioritza-les
 - Manca d'activitats culturals
 - Manca d'espais per a joves
 - Violència
 - Drogadicció
 - Ciutat dormitori
 - Manca de convivència
 - L' "apalanque" de la gent, el passotisme
 - Estem lluny de les coses i és difícil accedir
 - Dificultats per accedir a una vivenda
 - L'atur
 - Altres: _____
- 4 Estaries disposat a fer alguna cosa per millorar-ho?
- 5 Si és que sí, digues 2 coses en les que t'involucraries: _____
- 6 Coneixes les associacions juvenils del barri? Anomena dues
- 7 Participes en alguna associació? Quina?
- 8 Si es que no, t'agradaria participar en alguna associació juvenil del barri?

9 Pels i les joves, que trobes a faltar al barri?

-Informació Juvenil

-Espais d'oci

-Equipaments esportius

Manca d'activitats lúdiques adreçades a Joves

Manca d'activitats esportives adreçades als Joves

-Més zones verdes

-Pisos per a Joves

L'INSTITUT

10 Els i les alumnes organitzeu activitats voluntàries als IES? Sí No

11 Si és que sí, pots anomenar tres ?

12 Quines activitats es fan al teu IES?

13 Quines activitats et motiven més ?

– Visites culturals: museus, exposicions, teatre

– Activitats a la natura

– Xerrades sobre temes socials:

– Activitats de noves tecnologies

– Activitats esportives

– Tallers d'art plàstic: graffity, dibuix, còmic, disseny, fotografia, vídeo, ...

– Tallers d'art musical: batucada, flamenc, ...

– Activitats musicals: concerts, ...

– Tallers d'expressió: teatre,

– Altres

14 Si us donessin l'opció de que en algunes classes es poguessin tractar temes d'actualitat i d'interès Juvenil, de quins temes t'agradaria parlar?

Salut

Drogues

Turisme

Temps lliure

Sexe

Maltractaments

Canvi Climàtic

Actualitat del barri

Justícia Social

Globalització

Associacionisme Juvenil

Música

Altres

15 T'agradaria que al teu Institut t'informessin de forma periòdica sobre l'actualitat i les activitats en matèria juvenil que es facin al barri o a la ciutat?

Sí

No

M'és indiferent

EL CASAL

16 Coneixes el Casal de Joves XXX?

17 Podries dir 3 coses que ha fet?

18 Has participats d'alguna activitat del CJ XXX? Podries dir alguna?

19 De les activitats que fa actualment quina et sembla més interessant?

Taller de ...

Taller de ...

Curs de ...

Diables

Batucada

20 Digues 3 coses en que el milloraries?

21 Creus que és interessant el que es fa al Casal de Joves XXX?

Moltes gràcies per contestar!!!!!!

Si vols rebre informació sobre les activitats i conèixer que fem al Casal de Joves XXXXX, deixa'ns el teu nom i el teu mail...

Nom:	Mail:
------	-------

Conclusions i tancament:			
PARTICIPANTS:			
Edats	Coneixements previs		Núm. participants
DIFICULTAT ORGANITZATIVA:			
Baixa	Moderada	Complexa	Gran format
TEMPS DE DURADA:			
Planificació: Realització: durada total			

QÜESTIONS TÈCNIQUES						
ESPAI:						
Interior	Exterior	Grandària	Punts de llum	Ventilació	Punt d'aigua	Altres
REQUISITS D'INFRAESTRUCTURA: (una marca on calgui)						
Equipaments	Camps esportius	Lavabos	Recollida residus	Altres		
MATERIALS:						
Equips tècnic (una marca on calgui)						
Equip de so	PC portàtil	Projector	Càmera fotogràfica	Reproductor de música	Altres	
Materials fungibles (llistat i quantitat)						
<ul style="list-style-type: none"> • . • . 						
Mobiliari (quina quantitat de cada)						
Taules	Cadires	Pantalla		Altres		
COSTOS ECONÒMICS						
Despeses			Ingressos			
total			total			

PERSONES NECESSÀRIES
RECURSOS DISPONIBLES A LA FEDERACIÓ:

QÜESTIONS PEDAGÒGIQUES
PER A QUÈ SERVEIX/ EN QUE ES POT FER SERVIR
CONTINGUTS
ELEMENTS A PLANTEJAR
COM POTENCIAR LA PARTICIPACIÓ:
EL PAPER DEL REFERENT EDUCATIU:
LA PRÀCTICA ENS DIU QUE:

13- ANNEX V EXEMPLE DE PROJECTE D'INTERVENCIÓ ALS IES PER PRESENTAR A LA DIRECTIVA DEL CENTRE EDUCATIU.

Us presentem una plantilla del projecte general d'intervenció a instituts. Per personalitzar segons les característiques de cada Casal. Els espais marcats en blau són específic per a que l'entitat els ompli personalitzat el projecte. La resta es poden modificar o adaptar tant con sigui necessari.

1. PRESENTACIÓ DE L'ENTITAT

En aquest apartat s'ha de definir l'entitat tot explicant:

- Els objectius generals del Casal
- L'estructura que hi ha actualment (organigrama, grups estables)
- La descripció general dels socis i sòcies (edat, nombre, antiguitat, implicació i experiència)
- Breu descripció dels principals projectes realitzats i projectes actuals (programacions estables de tallers, activitats extraordinàries, projectes en altres entitats)

Podeu fer servir l'escrit que proposem a continuació omplint els apartats

El CASAL XX neix a l'any XXXX com a casal associatiu ...l'anyXXX

Model de Casal associatiu

Els Casals de Joves com a projecte Associatiu no significa altra cosa que els Casals de Joves tinguin com a eix principal el fet de ser una associació juvenil, i per tant, la importància d'aquest projecte radicarà en els processos que es deriven d'aquest fet, i que tenen com a base principal, la participació, l'autogestió i la democràcia. Així, un casal de joves associatiu es caracteritza en primer lloc pel projecte associatiu, en segon lloc, pels projectes que es desenvolupen des dels propis joves, i en tercer lloc, per estar ubicat en un equipament (municipal o privat) que adquireix el mateix nom que el projecte associatiu.

Per tant, els Casals de Joves associatius, no s'entenen com a "equipaments públics", sinó com a "centre comunitari" impulsat i gestionat des de la iniciativa social amb el suport de l'Ajuntament.

El caràcter associatiu no ve donat tant per la seva personalitat jurídica com per les relacions cooperadors que estableixen els seus membres, el desenvolupament d'una organització i el sentit de pertinença.

Així, definim el Casal de Joves com a:

- Un espai per a l'aprenentatge de la ciutadania vibrant, autoorganitzada, crítica, diversa, solidaria, cooperant, creativa i compromesa.
- Un espai associatiu.
- Un espai educatiu
- Un espai per l'alternativa de l'oci
- Un espai per a la realització de la vida personal i la transformació de la vida comunitària.
- Un espai de trobada, intercanvi i comunicació.

- Un espai que ofereixi serveis que cobreixin les necessitats dels joves.

1-Objectius generals.

- Promoure processos d'inserció activa dels joves a la societat.
- Augmentar les pràctiques participatives, culturals, associatives i creatives dels joves.
- Afavorir el desenvolupament social i personal dels joves.
- Dotar de recursos, servir de recolzament i promoure la participació en les iniciatives de dinamització cultural de l'entorn o la comunitat on s'ubiquen.
- Prevenir, identificar, canalitzar i col·laborar en la resolució de problemàtiques d'inserció social dels joves.

Amb aquestes finalitats el CASAL porta XXXX anys treballant en el barri de XXXX. Ha desenvolupat diferents projectes com:

- XXX
- XXX

I realitza les següents activitats:

- XXX
- XXX

2. LA FEDERACIÓ DE CASALS DE JOVES DE CATALUNYA

El casal XX pertany a la Federació de Casals de Joves de Catalunya des de XXX

L'Associació de Casals i Grups de Joves de Catalunya, és una plataforma de segon grau que agrupa a Casals i Grups de Joves en diferents barris i pobles, sobretot de l'àrea metropolitana de Barcelona.

L'Associació de Casals i Grups de Joves de Catalunya, neix l'any 1994 amb l'objectiu d'agrupar les persones, Casals i Grups de Joves que treballen per un projecte pedagògic i ideològic comú i es defineixen com una associació laica i progressista.

Casals de Joves de Catalunya, promociona, fomenta i coordina iniciatives i projectes juvenils basats en l'autogestió i la democràcia participativa dels joves. A la vegada que serveix d'espai comú de reflexió i intercanvi d'experiències i recursos entre les entitats, socis i persones implicades en projectes juvenils.

En l'actualitat són 24 els casals de joves i/o entitats juvenils les que estan federades suposant, així, que siguin un total de 1500 persones vinculades a la federació.

3. EL PROJECTE D'INTERVENCIÓ ALS IES

El projecte de foment de la participació als centres de secundària pretén fomentar la cultura participativa dels i les alumnes en els diferents àmbits de la seva vida, al centre escolar (on passen gran part del dia), però també fora del centre escolar. Fomentar, per una banda, la participació dels i les joves en la gestió dels centres, i per l'altra fomentar la participació mitjançant la mateixa praxis dins el dia a dia de les aules i l'entorn del centre mitjançant el treball amb el moviment associatiu.

3.1. Objectius

- Fomentar la participació dels joves
- Afavorir l'adquisició d'eines i habilitats socials pel seu ple desenvolupament com a persona.
- Dinamitzar l'entorn mitjançant iniciatives sorgides dels propis joves.
- Col·laborar en l'atenció de les necessitats juvenils del territori, prenent part activa en el municipi.
- Facilitar la realització d'una intervenció integral, que inclogui els diferents agents educatius.

3.2. Metodologia

L'eix transversal de la nostra intervenció s'emmarca en l'educació no formal i es basa en la llibertat, en la participació activa i real, en el compromís amb l'entorn, i la seva transformació. En conseqüència, la nostra acció educativa respon a tot un procés d'aprenentatge i d'inserció social crítica en el qual el/la jove és el seu protagonista. A més, partim de les potencialitats d'aquests/es protagonistes, no pas de les mancances o necessitats, tot i que la detecció de les mateixes han de ser prèviament reconegudes.

Els eixos metodològics orientadors del nostre projecte es corresponen amb els principis educatius del Casal de Joves, i entre ells volem destacar:

- La participació entesa com l'expressió màxima del compromís i la implicació amb la realitat més directa dels joves.
- El compromís concebut com una actitud personal i davant d'una situació concreta social que es pren davant d'una situació concreta.
- El canvi entès com el pas d'una realitat a una altra en la situació vital del jove promogut per l'aprenentatge.

El veritable protagonista de la nostra intervenció, com ja hem assenyalat anteriorment és el/la jove, que no només es contemplat des del vessant del que consumeix activitats lúdico-festives, culturals, etc., sinó que, i és aquí on dipositem el nostre èmfasi, el/la considerem com a agent actiu dins de la seva realitat. En altres paraules, la nostra intenció va dirigida a potenciar al/la jove productor/a d'accions i propostes en funció dels seus interessos, inquietuds, motivacions, etc.

Les idees claus de la metodologia que ens serveix de marc de referència per a la nostra acció educativa són:

- **La idea de procés:** prioritzar el procés com quelcom ric i valuós en sí mateix per sobre dels resultats finals.
- **L'assumpció de responsabilitats**, i per tant el foment de la participació de manera integral: la capacitat d'implicació i decisió en totes les accions que es realitzen i en totes les fases d'aquestes.
- **La idea de corresponsabilitat** entre totes les parts implicades en projectes socials, des de les administracions fins els joves que participen activament en el funcionament dels mateixos.

En aquest sentit i lligat a la idea de corresponsabilitat, un dels objectius principals que ens plantejarem és aconseguir que el/la jove arribi a sentir-se part activa de la societat, i per tant, assumeixi funcions actives en el seu desenvolupament, implicant-se en les xarxes comunitàries. Això també suposarà un canvi de percepció de l'espai o en general de l'IES, de tal forma que passarà de ser un espai físic a un espai relacional, de creació,...

La intervenció que es realitza, es fa mitjançant els propis membres de les entitats, que depenent de la seva disponibilitat porten a terme projectes més o menys complexos. En alguns casos, per a la realització d'aquesta intervenció es contempla la contractació d'un dinamitzador professional.

Les eines metodològiques que s'utilitzen per l'assoliment dels objectius proposats són les següents:

- L'observació i l'aproximació: permet la detecció de les necessitats, preocupacions, inquietuds i interessos dels alumnes.
- La vinculació relacional: el contacte amb el/la dinamitzador dels joves ha d'estar fonamentat en la comunicació, per la qual cosa és vital el vincle que s'estableixi.
- No generar activitats pròpies. És imprescindible no generar una línia d'accions que no puguin ser assumides pels propis estudiants, és per això que centrem la nostra acció en la potenciació de les habilitats dels estudiants.
- Entrada a tutories: passar per les classes ens permet donar a conèixer el projecte i els seus objectius.
- Coordinacions: és fonamental mantenir reunions periòdiques amb l'equip directiu i el claustre del centre. També utilitzem el servei del Punt d'Informació Juvenil per reforçar la nostra actuació, ja que entenem que és un servei força important per a la divulgació d'informacions varies per a la motivació dels joves en participar en el projecte.

L'activitat com a mitjà

La realització d'activitats i accions seran els mitjans per a fomentar la participació. Pensar, decidir, organitzar, realitzar, valorar... són passos bàsics de la participació. Un exercici que s'ha d'aprendre i practicar per a poder incorporar-lo com a actitud vital. D'aquesta manera el procés valoratiu pren especial importància per a poder superar les dificultats o limitacions sorgides i tornar a començar un nou cicle. Es valora majorment el procés pel creixement personal i educatiu que implica. El resultat és un pas més de l'activitat i no la finalitat última. D'aquesta manera, l'activitat és en sí, un espai d'experimentació que facilita l'aprenentatge d'habilitats socials.

Coordinació

Com qualsevol projecte d'intervenció comunitària, es fa imprescindible una estreta col·laboració entre els diferents agents que intervenen en l'acció educativa:

- Casal de Joves: Educador, Directiva, Responsables d'activitats.
- IES: Directiva, Representants d'associacions o grups informals d'estudiants, AMPA.
- Altres associacions del territori.
- Casals de Joves de Catalunya: responsable del projecte, tècnic de referència.

La coordinació ha de servir per a l'intercanvi d'informació, la realització d'accions conjuntes i la coincidència de les individuals. Cada agent intervindrà de manera diferent en el projecte, per tant, la seva coordinació ha d'estar adaptada a la seva realitat.

3.3. Accions

Breu descripció de les accions que el Casal es proposa dur a terme.
De les accions que proposen a continuació escollir les que us interessin.

Informació / corresponsals

La informació és una eina imprescindible per tal de potenciar la participació. Ara bé, no servirà de res si aquesta és unidireccional, pel que abordarem aquest aspecte tenint en compte els diferents agents que generen informació (estudiants individuals, grups informals, acontereixements, directiva, associacions, recursos de l'administració, etc.) i la seva distribució multidireccional (dels estudiants als agents educatius, de les associacions, administració i altres estaments cap als estudiants, etc.).

En aquest sentit, com a mètode per optimitzar la bona circulació de la informació, treballem per tal que els propis protagonistes siguin el canal de comunicació. És aquí on intervenen els corresponsals. No volem potenciar uns corresponsals com a intermediaris de la informació, volem treballar per tal que els joves s'impliquin en els afers col·lectius i facin de transmissor a la resta dels seus companys d'allò que passa en el seu àmbit d'actuació.

Vinculació amb les activitats del casal

L'actual situació dels centres d'ensenyament, dona un cert aïllament de la vida social d'allà on estan ubicats. Trencar amb aquest aïllament és per tant un dels objectius d'aquest projecte, intentant integrar al centre en la vida social i cultural del municipi. Aquesta integració passa per l'entrada al centre dels diferents agents comunitaris, però també de l'apropament del centre a les diferents iniciatives del municipi.

És en aquest sentit que apostem per aprofitar que els centres de secundària signifiquen un espai aglutinador del col·lectiu jove, i per tant, un espai privilegiat per a la promoció de les diferents iniciatives populars. Alhora, també volem implicar als diferents estaments del centre, a participar de l'organització de les activitats externes, obrint aquestes a la inclusió de propostes o simplement a la participació dels membres de la comunitat educativa.

Aquesta fita s'assoleix principalment amb la coordinació per al treball de temàtiques socials o el treball conjunt per a la resolució de problemàtiques socials. En aquest sentit, es realitzen projectes conjunts que treballen temes de salut, d'integració, d'immigració, etc.

Support a les activitats culturals que es realitzin a l'IES

En la línia del mencionat anteriorment, és necessari la implicació de la xarxa associativa en les diferents iniciatives impulsades pels diferents agents de la comunitat educativa, ja sigui a través del suport en l'organització d'activitats o la inclusió de propostes en activitats organitzades des de l'IES.

Creació d'un Casal de Joves dintre de l'IES

En alguns casos, la dinàmica del centre, l'entesa entre directiva, alumnat i Casal de Joves, i l'èxit de resultats, ha portat a la proposta de creació d'una nova entitat que tingui com a seu social el propi centre i que per tant, realitzi gran part de la seva activitat a l'IES.

Suport a l'associacionisme estudiantil

Una de les línies de treball dels Casals de Joves associatius, és la d'oferir suport a les iniciatives de participació del territori, pel que a l'hora d'intervenir als centres de secundària, el suport a l'associacionisme estudiantil es contempla com una peça clau. L'associacionisme estudiantil permetrà la continuïtat de la dinàmica participativa dintre del centre, a més de significar una peça clau en la necessària xarxa de societat civil organitzada.

En aquest sentit, ens marquem diferents línies de treball, depenent del grau de consolidació d'aquest tipus d'estructura.

- En cas de no existir: El treball es basa en el foment de la creació de grups d'estudiants que s'impliquin en la dinàmica del centre d'ensenyament, i que ajudin a canalitzar les possibles iniciatives dels alumnes, en tant que estudiants, membres d'una comunitat (la estudiantil) i joves.
- En cas de representar una iniciativa incipient: El treball es basa en el suport per tal de consolidar aquesta iniciativa.
- En cas d'existir una associació consolidada: El treball es basa en mantenir una relació contínua i estable de coordinació i d'acció conjunta.

En qualsevol cas, el Casal de Joves ha de servir de paraigües per tal de facilitar la tasca de l'associacionisme estudiantil, oferint els seus recursos i els seus mecanismes. Això es tradueix en la utilització dels locals del Casal de Joves per tal de realitzar tasques d'organització o fins i tot una activitat, la utilització dels recursos de l'entitat per a l'execució de les accions, o l'assessorament, acompanyament o qualsevol tipus de suport necessari per tal que puguin assolir els seus objectius.

4. PERSONES DESTINATÀRIES

Principalment les accions van dirigides als i les alumnes de 2on cicle d'ESO i cursos de Batxillerat.

5. PROPOSTES D'ACTIVITATS

Especificar la proposta d'acció tan com pugueu segons els vostre projecte d'intervenció. Si es més general anomeneu la tipologia d'activitats i la periodicitat d'accions, si és més concret podreu incloure un planing.

- Planing bàsic
- Tallers
- Xerrada
- Diades internacionals
- Campanyes i activitats de sensibilització sobre:
 - Educació en valors: monogràfics sobre temes d'interès social
 - Convivència

6. RECURSOS

Especificar si hi ha necessitat d'acord per a compartir i utilitzar recursos del centre.

- Espais
- Equips tècnics
- Material

7. AVALUACIÓ

En tot projecte d'intervenció, l'avaluació juga un paper molt important donat que és una manera de rebre el feed-back sobre la intervenció que s'està realitzant, és la millor manera d'optimitzar la praxis educativa. L'avaluació, com a instrument de continua revisió, s'hauria de realitzar en base als ítems d'avaluació elaborats en relació als objectius específics.

Farem servir diferents formularis per tal de realitzar una avaluació continuada, que han de servir per marcar, avaluar i corregir constantment les accions a realitzar. Els sistemes de seguiment i avaluació han de ser eines útils i s'han d'adaptar al funcionament i realitat del projecte i de l'entorn, per tant, podran sofrir modificacions segons els requisits del projecte una vegada estigui en marxa.

Les eines bàsiques que farem servir per l'avaluació del desenvolupament del projecte seran les següents:

- Les coordinacions internes de forma continuada per part dels professionals del Casal de Joves.
- Fitxes de seguiment mensual: informe de gestió i informe de planificació
- Reunions mensuals entre l'educador del Casal de Joves i el tècnic de referència de la federació.
- Les reunions puntuals amb el dinamitzador i/o educador de carrer del territori, a més dels representants d'altres associacions.
- Memòria anual.
- Xerrades valoratives amb els alumnes que hagin participat en el projecte.
- Les reunions que requereixi l'execució de projectes concrets o la resolució de possibles conflictes que puguin sorgir, a les que assistiran els agents implicats.